



Одеська область - історично і географічно визнаний сільськогосподарський

район. Питома вага області у загальному обсязі виробництва валової сільськогосподарської продукції по Україні становить 4,9%, зерна - 8,2%, соняшнику - 6,9%, овочів - 7,1%, винограду - 55,7%, м'яса - 2,9%, молока - 4,0%, яєць - 4,3%, вовни - 41,7%.

Земельний фонд становить 3,3 млн. га, у тому числі сільськогосподарські угіддя - 2,6 млн. га, з них ріллі - 2,0 млн. га, багаторічні насадження - 90,9 тис. га, сіножаті, пасовища 406 тис. га. На базі 483 колишніх КСП створено 1059 сільськогосподарських підприємств, в тому числі 250 сільськогосподарських кооперативів, 356 господарських товариств, 215 приватних підприємств, 238 інших суб'єктів господарювання. Крім того, діють 7908 фермерських господарств.

Право на земельний пай отримало 379 тис. селян. Середній розмір земельного паю становить 4,2 га. Загальний розмір орендної плати - 159,9 млн. грн.

Загальна кількість власників майнових паїв становить 351,9 тис. осіб. Загальний розмір орендної плати - 3,4 млн. грн. Середній розмір майнового паю становить 3,3 тис грн.



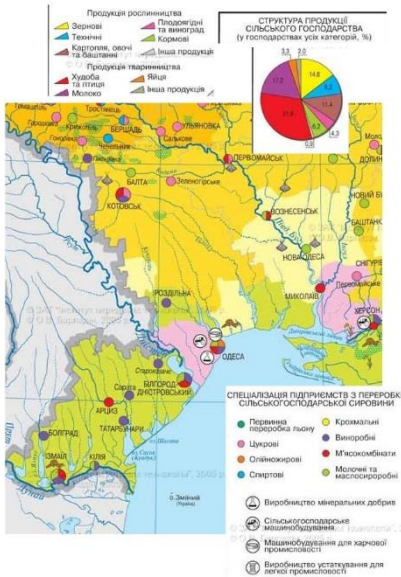
Харчова промисловість та переробка сільськогосподарської продукції.

М'ясна і молочна галузі регіону представлені 60 переробними підприємствами. Хліб і хлібобулочні вироби виготовляють близько 140 великих і малих підприємств.

Рибне господарство.

Одеська область забезпечує до 10,5% загального обсягу вилову риби та стабільно займає третє місце в Україні.

На території області налічується 937 ставків, 82 водосховища, 11 озер, 17 солоних лиманів



загальною площею 154,8 тис. га.

Середньорічні обсяги вилову риби та інших водних живих ресурсів за останні 5 років становлять 23,6 тис. тонн.

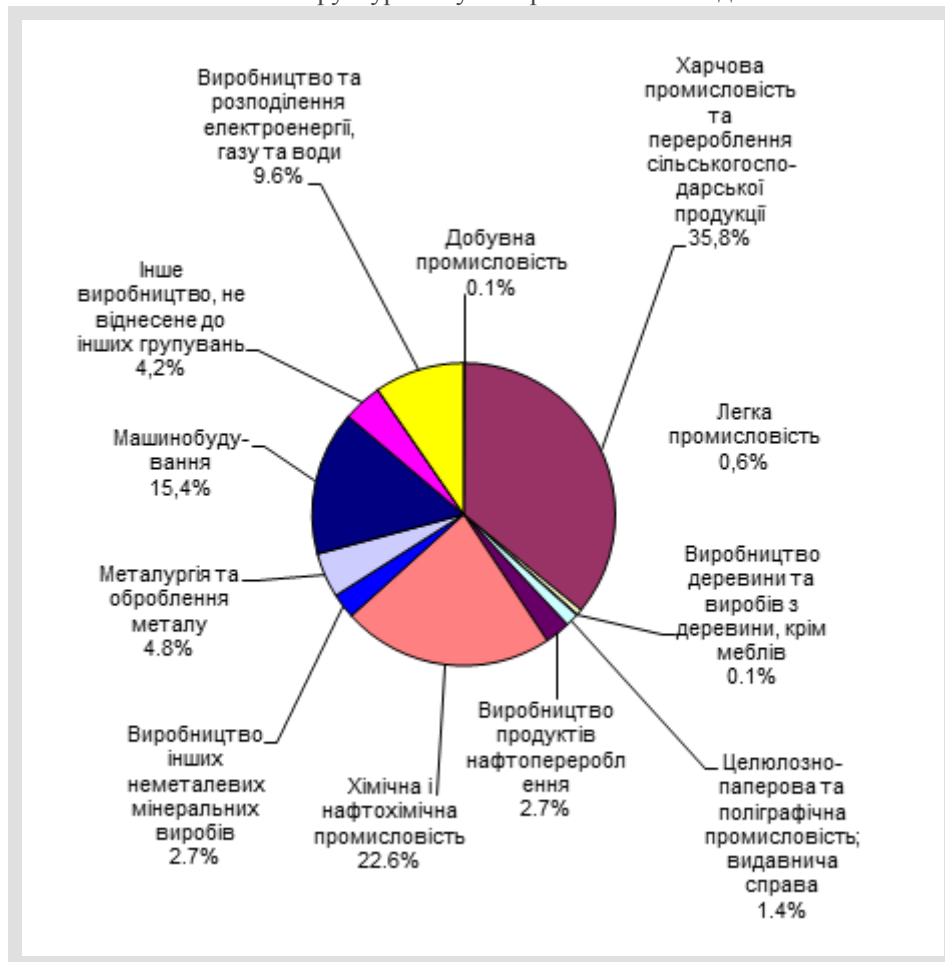
Інфраструктура аграрного ринку.

До її складу входять: Одеська товарна і аграрна біржі, 11 агроторгових домів, 62 оптово-продовольчих ринків, 396 заготівельних пунктів, 314 фірмових магазинів, 22 обслуговуючих кооперативу, 12 кредитних спілок.

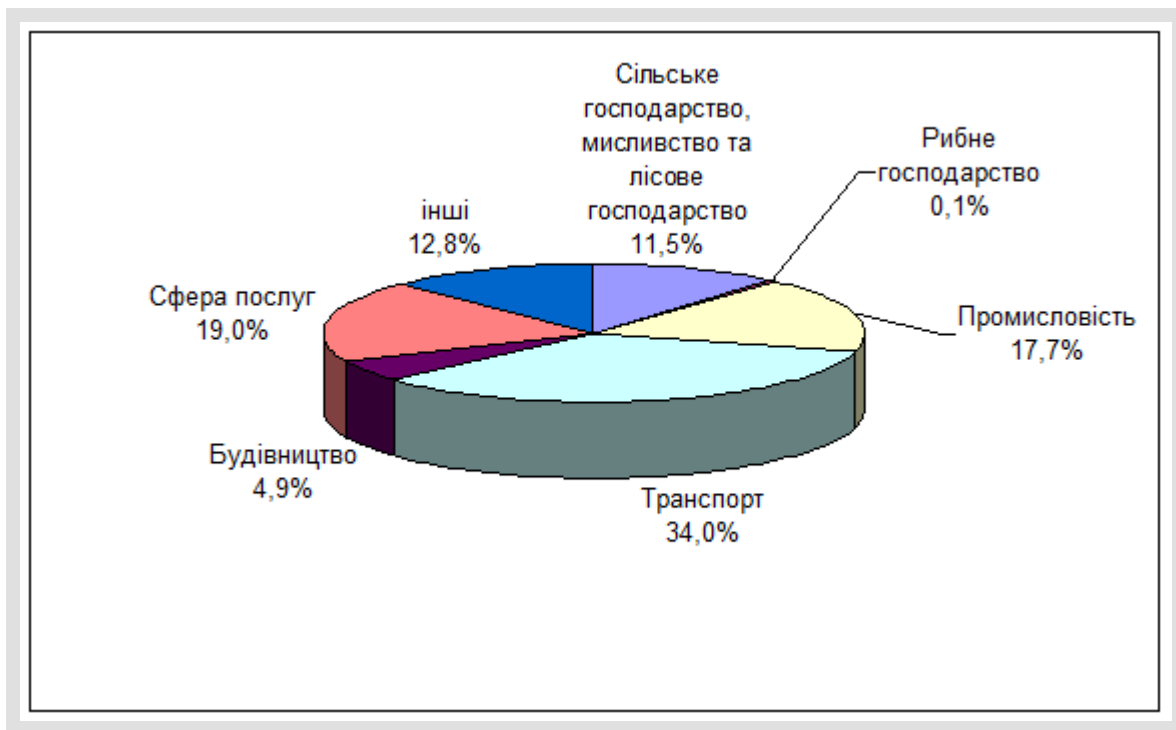
В області функціонує 491 установа сервісного ветеринарного обслуговування, 338 діагностично-лікувальних та 117 консультативних пунктів. Крім того, працює аптечна мережа (524 пункти).

Готовність сільськогосподарської техніки забезпечує ремонтно-обслуговуюча база, до складу якої входять 311 ремонтних майстерень господарств, асоціація ремонтних підприємств «Одесагроремонт» і 12 машинно-технологічних станцій.

Структура галузей промисловості Одеської області %



Структура ВДВ Одеської області за видами економічної діяльності



Довідкова інформація:

Індекси обсягу сільськогосподарського виробництва (щомісячна інформація)

Поголів'я худоби та птиці (щомісячна інформація)

Виробництво основних видів продукції тваринництва (щомісячна інформація)

Виробництво основних сільськогосподарських культур (щомісячна інформація)

Середні ціни реалізації сільськогосподарської продукції (щомісячна інформація)

Рослинництво (1995-2013рр.)

Тваринництво (1995-2014рр.)

Середні ціни реалізації сільськогосподарськими підприємствами (крім малих) продукції сільського господарства (1996-2013рр.)

Зведені показники (1995-2013рр.)

Методологічні пояснення